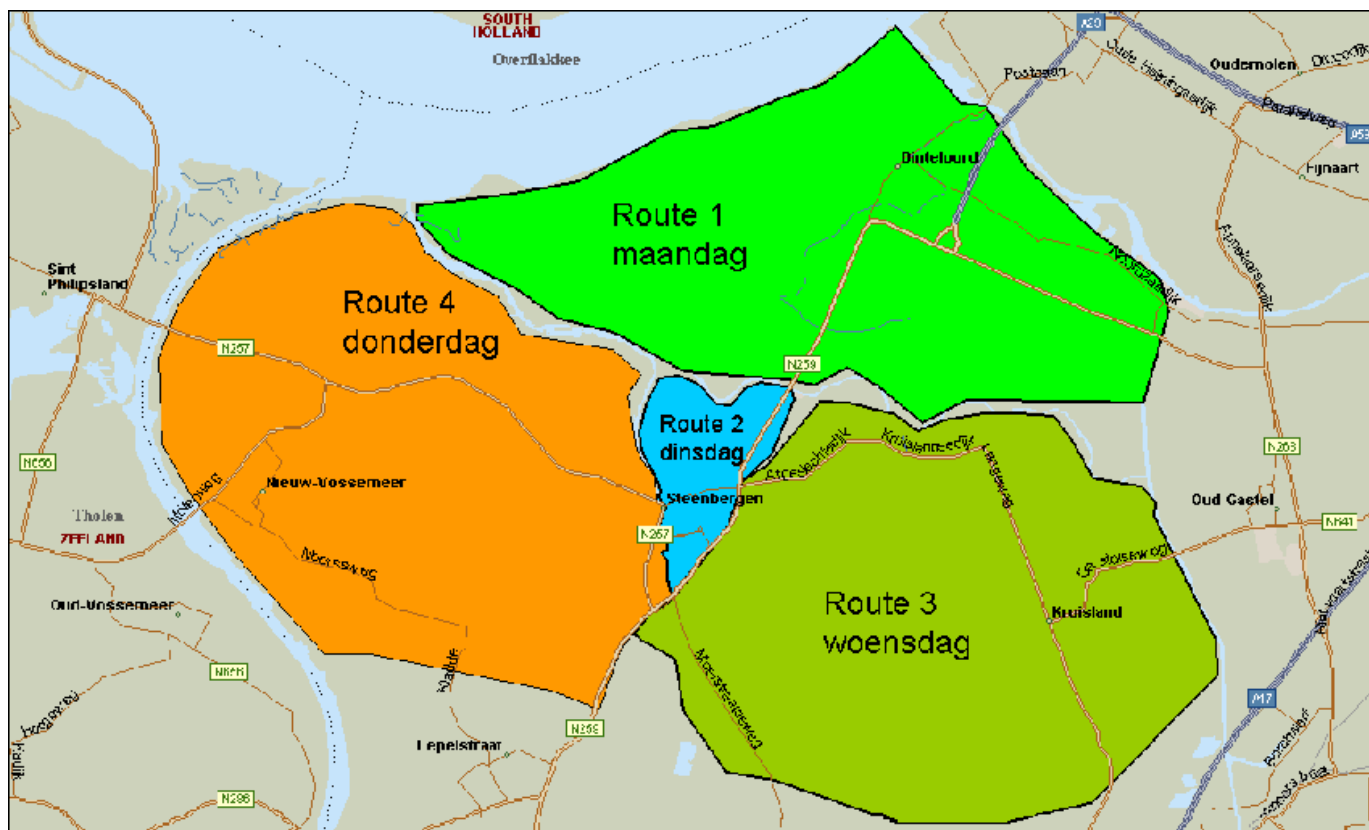


Inzamelroute Gemeente Steenbergen 2011

Attentie: vanaf 1 januari 2011 zijn de routes gewijzigd. Let goed op voor uw nieuwe route!
Kijk ook op de gemeentelijke website: www.gemeente-steenbergen.nl



Voor alle routes geldt:

- in de oneven weken (wk 1 t/m 51) REST-afval (grijze container)
- in de even weken (wk 2 t/m 52) GFT-afval (groene container)

Wijzigingen in oneven weken ivm feestdagen:

Week 17: 2^o paasdag 25 april wordt op zaterdag 23 april ingezameld

Wijzigingen in even weken ivm feestdagen:

Week 22: Hemelvaartsdag 2 juni wordt op zaterdag 4 juni ingezameld

Week 24: 2^o Pinksterdag maandag 13 juni wordt op zaterdag 11 juni ingezameld

Week 52: 2^o Kerstdag maandag 26 december wordt op zaterdag 24 december ingezameld

Voor alle routes geldt: in de oneven weken RST-afval (wk 1 t/m 51)
 in de even weken GFT-afval (wk 2 t/m 52)

Route 1 Maandag

Dinteloord en buitengebied ten noorden van de Steenbergse Vliet

Abr. Kuypersstraat, Annaweg, Banmolen, Bergmolen, Bloemendijk, Boompjesdijk, Burg. Mr. H. Popstraat, De Roterij, De Ruyterstraat, De Vlaskam, De Vriesstraat, De Weel, De Wieken, Domeinmolen, Dorus Rijkersstraat, Eerste Kruisweg, Europastraat, Evertsenstraat, Galgendijk, Groen van Prinstererstraat, Groene Kruisstraat, Grondmolen, Hamermolen, Havenweg, Helfrichstraat, Houtmolen, Jan van Haftenpad, Johan Frisolaan, Kade, Karel Doormanstraat, Kleinedijk, Koningin Julianastraat, Koningsoorddijk, Korenmolen, Kortenaerstraat, Lijnzaadstraat, Linnenstraat, Mariadijk, Mariaweg, Molendijk, Molenlaan, Molenweg, Noordlangeweg, Noordzeedijk, Oliemolen, Omloop, Oosterstraat, Oostgroeneweg, Oostvoorstraat, Oostzijstraat, Oranjeplein, Oudlandsedijk, Papiermolen, Philips Willemstraat, Piet Heynstraat, Polderweg, Postbaan, Prins Bernhardstraat, Prins Clausstraat, Prins Constantijnstraat, Prins Florisstraat, Prins Mauritsstraat, Prins P. Christiaanstraat, Prins W. Alexanderstraat, Prinses Beatrixstraat, Prinses Irenestraat, Prinses Margrietstraat, Prinses Marijkestraat, Raadhuisplein, Repelstraat, Sasdijk, Schaepmanstraat, Schenkeldijk, Schevenstraat, Spinnerijstraat, Standerdmolen, Steenbergseweg, Stelleweg, Stellingmolen, Stoofdijk, 't Steen, Thorbeckestraat, Torenmolen, Troelstrastraat, Trompstraat, Tweede Kruisweg, Van der Hulststraat, Van Galenstraat, Van Heemskerckstraat, Van Hogendorpstraat, Van Nesstraat, Van Oldenbarneveltstraat, Van Speykstraat, Veerdijk, Vezelstraat, Vlasakker, Vlashede, Vlietdijk, Walmolen, Watermolen, Weidemolen, Westerstraat, Westgroeneweg, Westvoorstraat, Westzijstraat, Weverijstraat, Wilhelminastraat, Willem Barentszhof, Wipmolen, Witte de Withstraat, Zaagmolen, Zuideinde, Zuidlangeweg, Zuidzeedijk, Zwingelstraat.

Route 2 Dinsdag

Kern Steenbergen tussen de N259 en de N257 (Dinteloordseweg helemaal) met uitzondering van het gebied tussen de Molenweg, Oudlandsestraat richting Franseweg

Acacialaan, Amaryllisstraat, Anjerstraat, Arnold van Lieropstraat, Azaleastraat, Berenstraat, Berkepad, Beukstraat, Binnenvest, Blauwstraat, Boetse Molen, Bollardveen, Buiten de Veste, Cycloamstraat, Dahliastreet, Dankolfberg, David van Orliënsstraat, De Kuip, De Laak, De Mudde, De Ram van Hagedoorstraat, De Spindel, De Twijnerij, De Werken, De Weverij, Denneplein, Dijkplan, Dinteloordseweg, Doktersdreefje, Doorvaart, Eikstraat, Eiland van Nassau, Elzeplein, Esdoornstraat, Fabrieksdijk, Floraplein, Fortplein, Frederiksbolwerk, Fuksiastraat, Gebr van de Boogaardstr, Gebr Delhezstraat, Geert Vinckestraat, Geraniumstraat, Gladioolstraat, Goudenregenstraat, Grote Kerkstraat, Gummarusvelden, Hazershil, Hof van Steenbergen, Hortensia-plein, Hyacinthstraat, Iepstraat, IJzendijk, Irisstraat, Jacob v Grimmesteijnstraat, Jan de Preestraat, Jan van Bruhezestraat, Kaaistraat, Kastanjelaan, Kerkplein, Kleine Kerkstraat, Kloosterturf, Koos Veraartstraat, Kromme Elleboog, Krommeweg, Kruispoort, Kruitweg, Kwarenvliet, Kwartier, Leurschans, Lieve Vrouwepoort, Lijsterbesstraat, Lindenburghlaan, Magnoliastraat, Markt, Middenwal, Molenweg, Nassau Bolwerk, Nassaulaan, Nicolaas Peckstraat, Nieuwstad, Noorddonk, Noordwal, Oostdam, Oostene, Oost-Groeneweg, Oost-Havendijk, Oranjebolwerk, Oranjewal, Orchideestraat, Oudesaag, Oudesluis, Oudevest, Oudlandsestraat, Panneman, Paulus Baxstraat, Piet Stoffelenstraat, Pieter Quiststraat, Plataanstraat, Plein 40-45, Poststraat, Potmeer, Primulastraat, Ravelijnstraat, Rietveen, Rongelstraat, Rozemarijnstraat, Rozenplein, Ruiterstallen, Seringenlaan (gedeelte vanaf Molenweg tot Oudlandsestraat), Simonshaven, Sint Ontcommerstraat, Slagblok, Smidstraat, Solmsbolwerk, Spelleborg, Stadshillen, Tienenbolwerk, Van Gaverenlaan, Van Hoogendorpstraat, Veerweg, Vestinghlaan, Visserstraat, Vlamingvaart, Vlettevaart, Vlierstraat, Vriezendijk, Waterlinie, Watermolen, Watertorenweg, Westdam, Westlake, Wijngaarden Bolwerk, Wilgepad, Willem de Rooverstraat, Wipstraat, Wisselkom, Wouwsestraat, Zelleput, Zilverdenstraat, Zonnebloemstraat, Zoutstraat, Zuidwal.

Route 3 Woensdag

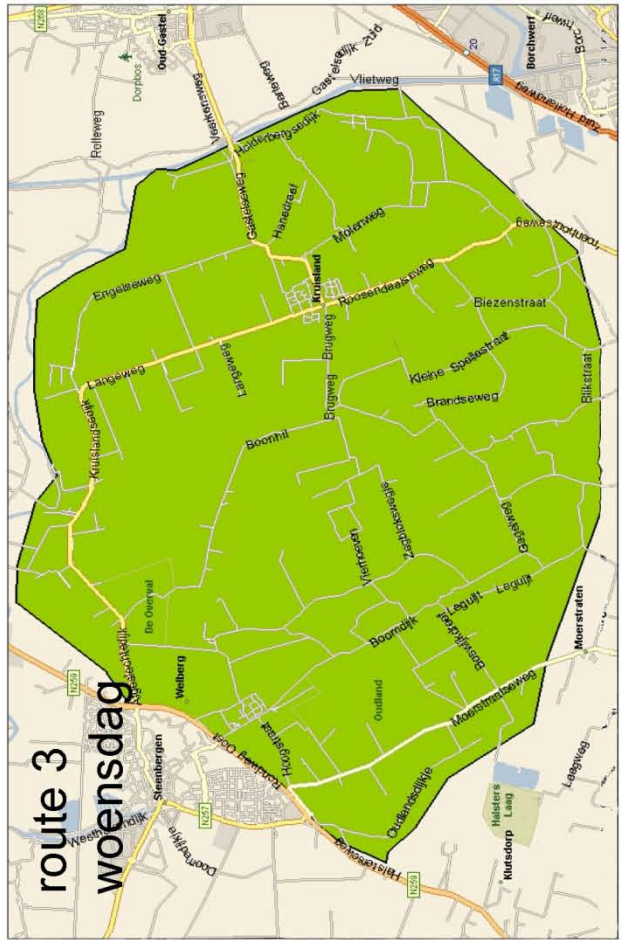
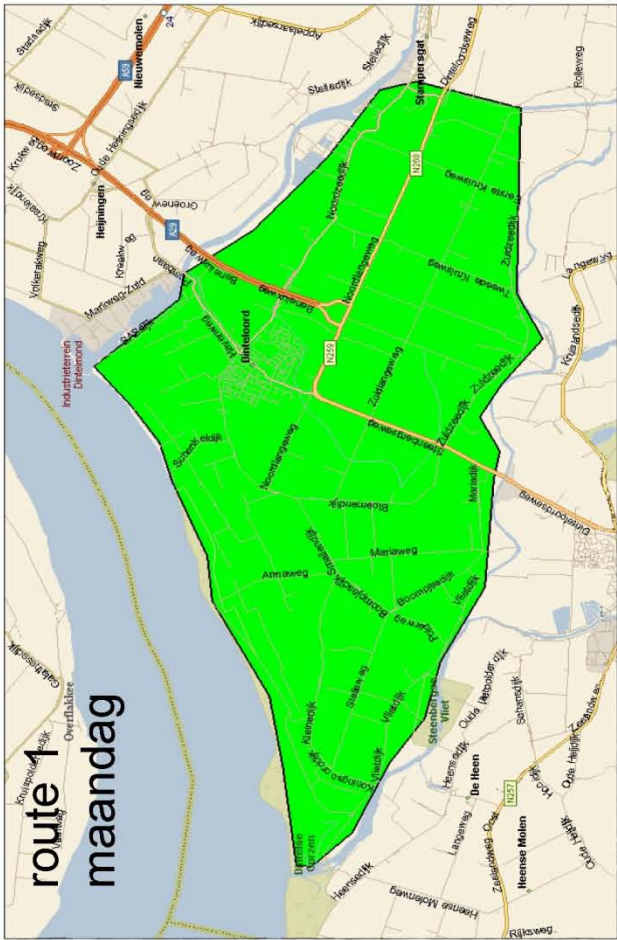
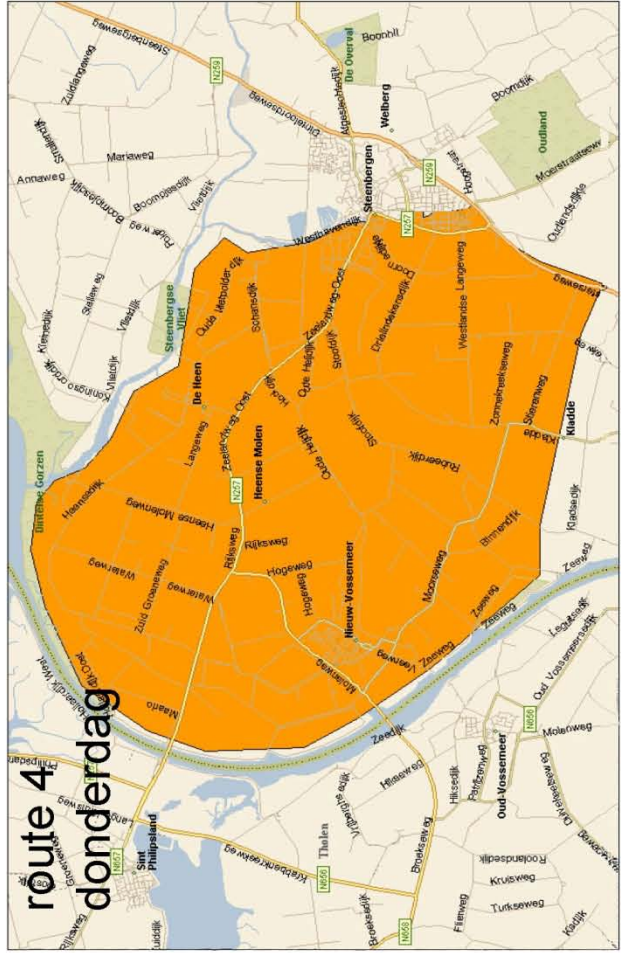
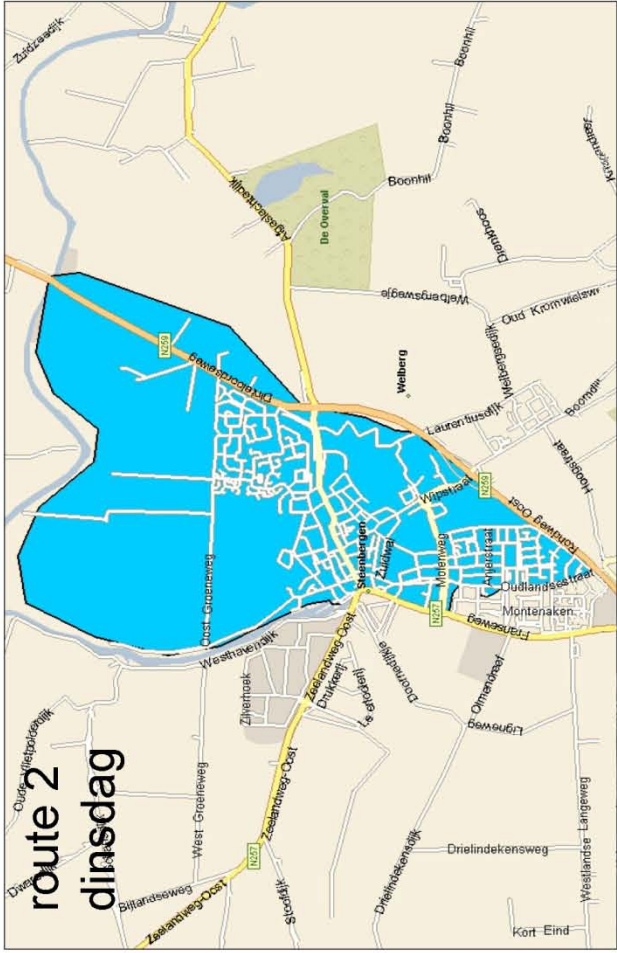
Kern en buitengebied Kruisland, kern en buitengebied Welberg

Afgeslechedijk, Ambrosiusstraat, Biezenstraat, Boomdijk, Boonhil, Boswijkdreef, Bovensasweg, Brandseweg, Brugweg, Canadezenweg, Corneliusstraat, De Darink, De Landerije, Doornbosseweg, Drenkhoos, Drietak, Eerste Boutweg, Engels Dorp, Engelseweg, Gagelweg, Gastelseweg, Goorhoekseweg, Graaf Engelbrechtstraat, Graaf Hendrikpolderdijk, Groenedijk, Grote Bolspolder, Grote Spellestraat, Grote Tiende, Hanedreef, Heerlsestraat, Herengoed, Hoge Bogerd, Hoogstraat, Holderbergsedijk, Holderbergsestraat, John F.Kennedystraat, Kapelaan Kockstraat, Kartuizerstraat, Kerkegors, Kerkwerf, Kinderbaantje, Kleine Bolspolder, Kleine Spellestraat, Knapendreef, Krabbenweg, Kreekje, Kruislandsedijk, Langeweg, Laurentiusdijk, Leguijt, Lindenburgsebaan, Markt, Meester Molstraat, Meestoof, Moerakker, Moerstraat, Moerstraatseweg, Molenstraat, Molenweg (Kruisland), Nieuw Kromwielswegje, Nieuwe Biezenweg, Nieuwe Werf, Oud Kromwielswegje, Oudlandsdijkje, Pastoor Antoniusstraat, Pastoor Ermenstraat, Pastoor Kerckerstraat, Princebosseweg, Roemrijkhof, Rosendaalseweg, Sint Jorisstraat, Stoofweg, 't Hoogje, Triangel, Tuimelaar, Turfakker, Turfbaan, Tweede Boutweg, Van der Wellenstraat, Van Diepenbeekstraat, Van Nispenstraat, Vierhoeven, Vierlinghstraat, Vinketurf, Visvlietseweg, Vosberg, Waterhoefke, Welbergsedijk, Welbergsewegje, West-Zandberg, Weth Swagemakersstraat, Wildenhoeksestraat, Wit Kruis, Zandhil, Zegblokswegje.

Route 4 Donderdag

Kern en buitengebied Nieuw-Vossemeer, kern en buitengebied De Heen. Het gebied in Steenbergen zuid tussen de Molenweg, Oudlandsestraat richting Franseweg, Buitengebied Steenbergen (Halsterseweg helemaal)

A.M. de Jongstraat, Achterstraat, Artoois, Beltmolen, Beneden Sasweg, Bijlandseweg, Bloze Kriekske, Boekhout, Bourgondië, Bovenkruier, Bronkhorststraat, Burgemeester Catshoeklaan, Burgemeester Janssensstraat, Burgemeester Remerystraat, Burgemeester van Loonstraat, Dalem, De Ambacht, De Heester, Doktersdreefje, Doornedijkje, Dorpsweg, Dortmundstraat, Drie Lindekensdijk, Drie Lindekensweg, Drukkerij, Dr. Vermetstraat, Duivenvoorde, Emmastraat, Frankendal, Franseweg, Gageldonk, Gerardus Mensstraat, Gibsonstraat, Graaf Hendrikstraat, Graaf van Beierenstraat, Grimbergen, Groeneweg, Grondzeiler, Halsterseweg, Heense Molenweg, Heensedijk, Heerlijkheid, Helmich van Doernickstraat, Henegouwen, Hogendijk, Hoogte, Houtzagerij, J.L. Brooijmansdreef, Johan de Knuytlaan, Julianastraat, Kade, Kees van der Sandestraat, Kloosterstraat, Koeveringsedijk, Koperslagerij, Kort Eind, Korte Meten, Kortendijk, Koudenberg, Lancasterstraat, Lange Meten, Langeweg, Leerlooierij, Liedekerke, Ligneweg, Lijsterbeslaan, Lotharingen, Maarlo, Meestoof, Majoor Burkestraat, Merijntje Gijzenstraat, Molenweg (Nieuw-Vossemeer), Montenaken, Moorseweg, Mosquitostraat, Nazarethstraat, Nieuw-Vossemeersedijk, Noord Groeneweg, Notendaalsedijk, Olmendreef, Oosterzeel, Oslostraat, Oude Heijdijk, Oude Vlietpolderdijk, Pelsedijk, Philip van Dorpstraat, Pieter van Botlantlaan, Plein 1 febr 1953, Poldermolen, Princweg, Prins Reinierstraat, Reinolduslaan, Renessestraat, Rijksweg, Rode Kruisstraat, Rolafseweg, Rubeerdijk, Schansdijk, Schenkeldijk, Schoolstraat, Schutbocht, Seringenlaan (gedeelte van JL Brooijmansdreef tot Oudlandsestraat), Simon Luymesstraat, Slaakdam, Stellingmolen, Stierenweg, Stoofdijk, Stoofweg, 't Hofje, 't Schrooike, 't Wit Hekke, Tolsedijk, Van Andelstraat, Van Boutershemstraat, Van Brabantstraat, Van Bredastraat, Van Glymesstraat, Van Haaftenweg, Van Hoofsweg, Van Leuvenstraat, Van Polanenstraat, Van Treslonglaan, Veerweg, Vianden, Vletterstraatje, Voorstraat, Warwickstraat, Watermolen, Waterweg, Wenerstraat, Westberg, West-Groeneweg, West-Havendijk, Westlandse Langeweg, Wilhelminastraat, Windmolen, Witte Ruiteweg, Wolfersblok, Zeelandweg-Oost, Zeelandweg-West, Zilverhoek, Zoekweg, Zonnekreekseweg, Zuid-Groeneweg, Zuidwinde.



AFVALWIJZER GEMEENTE STEENBERGEN



Soorten afval



In deze afvalwijzer wordt weergegeven waar u met uw huishoudelijk afval naar toe kunt. De voorzieningen zijn uitsluitend bedoeld voor particuliere huishoudens. Een bepaalde afvalstroom kan meerdere malen genoemd worden.

U kunt dan zelf bepalen wat voor u de handigste dan wel de goedkoopste mogelijkheid is. Wijzigingen die in de loop van het jaar plaatsvinden, worden gepubliceerd in de regionale kranten.

Groente-, fruit-, en tuinafval en restafval (GFT+RST) in minicontainers

LET OP: de inzamelroutes wijzigen vanaf 1 januari 2011! Kijk voor uw route op de gemeentelijke website: www.gemeente-steenbergen.nl of in de bijgaande afvalkalender.

In de gemeente Steenbergen wordt het huishoudelijk afval wekelijks altemnerend afvalsoort om de 2 weken) ingezameld in minicontainers. Het afval moet gescheiden worden in restafval en gft-afval (groente-, fruit- en tuinafval). Het moet in de grijze container en het gft-afval in de groene container.

De minicontainer dient op de verzameldag voor 07.30 uur aan de straatkant op de verzamelplaats (witte stip of witte container aanduiding) te staan, met gesloten deksel en met de handgrepen richting de weg. Na lediging dient u uw container zo spoedig mogelijk binnen te halen. Uiterlijk voor 19.00 uur dient de minicontainer op uw eigen terrein te staan.

Houd de scheidingsregels goed in acht. Gft-afval in de groene container en het restafval in de grijze container. De overige afvalstromen zoals kleding, glas, oud papier/karton, plastic verpakkingsafval etc. mogen niet in de gft of restafvalcontainer. Deze dienen apart aangeboden te worden in de daarvoor bestemde voorzieningen of op de Milieustraat. Het is ten strengste verboden giftige, explosieve, agressieve of stankverwekkende stoffen, kadavers en slachtafval in de minicontainers aan te bieden. Gooi geen heet afval in de minicontainer. Er mag maximaal 70 kg afval in de minicontainer. Druk tuinafval, zoals takken, niet te vast aan in verband met vastklemmen. U bent als gebruiker verantwoordelijk voor de verstrekte minicontainers. Eventuele diefstal of schade aan de container wordt op u verhaald. Indien uw minicontainer kapot is kunt u dit doorgeven aan de gemeente tel. nr. 14 0167. Uw minicontainer zal dan op een nader af te spreken datum worden gerepareerd. Bij normale slijtage zullen hiervoor geen kosten in rekening gebracht worden. Bij diefstal dient u (digitaal) aangifte te doen bij de politie. Met deze aangifte kunt u een andere minicontainer krijgen bij de gemeente.



(iedere

restafval

Verzamelcontainers Groente-, fruit-, en tuinafval en restafval (GFT+RST)

In de gemeente Steenbergen zijn op verschillende locaties ondergrondse en bovengrondse verzamelcontainers geplaatst. Deze containers zijn uitsluitend voor die bewoners die op deze inzamelmethode zijn aangesloten. In de verzamelcontainer wordt het huishoudelijk afval niet gescheiden ingezameld. geen afval naast de container en sluit het deksel na gebruik. Houd de omgeving container schoon.



bedoeld

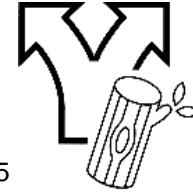
Plaats
naast de

Bent u uw pasje of sleutel van de verzamelcontainer kwijt? Voor € 10,- kunt u een nieuw pasje of sleutel krijgen, ook dient u hiervan (digitaal) aangifte te doen bij de politie. Bij beschadiging van het pasje of de sleutel kunt u contact opnemen met tel. nr: 14 0167.

Grof tuinafval (GTA)

LET OP: wijziging inzameling in 2011

Het grof tuinafval is groen afval dat niet in de gft container past. Het grof tuinafval 2011 voortaan **twee keer per jaar gratis** huis aan huis ingezameld op de **derde woensdag** in de maanden **april** en **oktober**. U dient het grof tuinafval aan te brengen via publiekszaken, tel. nr 14 0167, uiterlijk vóór 12.00 uur op de dinsdag voorafgaande aan de derde woensdag in april en oktober. Het grof tuinafval dient u in te brengen voor 07.30 uur aan te bieden in gebundelde pakketten van maximaal 1,5 lang en maximaal 25 kg zwaar. De stamdikte mag maximaal 10 cm bedragen. stammen, takken, stobben en klein groenafval (in plastic zakken) worden niet meegenomen.



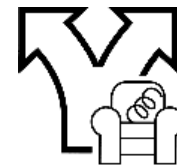
wordt in
melden
op de
meter
Dikkere

U kunt het grof tuinafval ook gratis inleveren op de Milieustraat, Van Andelstraat 6 te Steenbergen.

Grof huishoudelijk afval (GHA)

LET OP: wijziging inzameling in 2011

Grof huishoudelijk afval is huishoudelijk afval dat gezien de afmetingen niet in restafval container of verzamelcontainer past. Grof huishoudelijk afval is bijvoorbeeld niet herbruikbaar meubilair, matrassen, vloerbedekking, etc.



Geen grofvuil: Elektrische apparaten, wit- en bruingoed, zoals wasmachines, televisie, video- en computerapparatuur, etc. en bruikbare meubelen worden niet verstaan onder grof huishoudelijk afval. Dit afval kan gratis aan huis worden opgehaald door De Kringloper, aanmelden: tel. nr. (0165) 521188 (zie ook onderwerp 'Herbruikbaar huisraad'). Tevens kan dit afval gratis worden afgegeven op de Milieustraat.

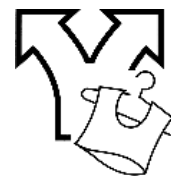
In 2011 wordt het grofvuil **twee keer per jaar tegen betaling** opgehaald. Dit gebeurt op de **derde woensdag** in de maanden **mei** en **december**, door middel van **big bags**. Een big bag met een inhoud van 1m³ kost € 30,-, een big bag met een inhoud van 2m³ kost € 45,-. De big bags kunt u tegen contante betaling afhalen op de gemeentewerf, adres: Van Andelstraat 8 te Steenbergen. Openingstijden gemeentewerf: maandag t/m donderdag van 08:30-12:00 en van 13:00-16.30 uur, op vrijdag van 08:30-11:45 uur.

Aanbieden big bags:

Meld telefonisch bij de gemeente dat u een big bag met grof huishoudelijk afval wilt laten ophalen, tel nr: 14 0167, uiterlijk vóór 12.00 uur op de dinsdag voorafgaande aan de derde woensdag in mei en december. De big bag dient u op de inzameldag vóór 07:30 uur, zoveel mogelijk op eigen terrein, aan te bieden, wel zodanig dat deze nog te laden is. Big bags die niet bij de gemeente zijn aangeschaft worden niet meegenomen. Dit geldt ook voor de artikelen die naast de big bags worden geplaatst. U kunt het grof huishoudelijk afval ook gratis inleveren op de Milieustraat, Van Andelstraat 6 te Steenbergen. Op de Milieustraat wordt het grofvuil bij de bron gescheiden.

Textiel en Schoeisel (TEX)

Gebruikte kleding, textiel (lappen groter dan 25 x 25 cm) en schoenen (samengebonden per paar) kunt u deponeren in de kledingcontainers. De spullen dienen goed verpakt te zijn. U kunt textiel en schoeisel ook gratis inleveren op de Milieustraat, Van Andelstraat 6 te Steenbergen. Een aantal keer per jaar vindt een huis aan huis inzameling plaats door charitatieve instellingen. Vuile poetsdoeken horen niet in de kleding container maar bij het restafval.



Oud papier en karton (OPK)

Bijna een kwart van het huishoudelijk afval bestaat uit oud papier en karton. Hergebruik van oud papier spaart het milieu en bespaart ook op de verwerkingskosten. Oud papier brengt geld op. Het is dus van belang om dit apart te houden en niet bij het huisvuil te doen. Voor veel verenigingen en instanties opbrengst van het oud papier een belangrijke bron van inkomsten. Op verschillende inzamelplaatsen binnen de gemeente kunt u oud papier en karton aanbieden. In de Kruisland en de wijk Steenbergen Zuid wordt het oud papier ook huis aan huis ingezameld. U kunt tevens het oud papier en karton inleveren op de Milieustraat, Andelstraat 6 te Steenbergen.



materiaal
is de

kern

Van

Indien u van mening bent dat u teveel papier, zoals reclamefolders e.d., in uw brievenbus krijgt, dan kunt u op het gemeentehuis een nee/nee of nee/ja sticker halen.

Hieronder volgen de aanbodvoorwaarden. Het oud papier

- dient hanteerbaar verpakt te zijn
- dient gebundeld te zijn (bijvoorbeeld in een kartonnen doos)
- mag niet in plastic verpakt worden
- mag alleen aangeboden worden op de inzameldag bij de verschillende verenigingen of op de Milieustraat.

Scheidingsregels oud papier en karton voor huishoudens

<u>WEL</u>	<u>NIET</u>
<ul style="list-style-type: none"> • Kranten • Tijdschriften en boeken • Reclamedrukwerk (zonder plastic folie) • Telefoongidsen, Gouden Gids etc. • Schrijfpapier en tekenpapier • Computerprints, fax- en kopieerpapier • Enveloppen • Papiersnippers • Cadeaupapier en papieren zakken • Eierdozen en eierrekjes • Kartonnen en papieren verpakkingen (bijv. dozen/doosjes van audio, hagelslag, pasta's, sigaretten, koekjes, wasmiddelpoeder en papieren draagtassen) <p>En vooral schoon en droog!</p>	<ul style="list-style-type: none"> • Geplastificeerd papier • Ordners en ringbanden (met metalen klem en/of plastic kaft) • Vloeistofdichte verpakkingen (zuivel, frisdrank en vloeibare wasmiddelen) • Sanitair papier (zakdoekjes, luiers, toiletpapier) • Behang en vinyl • Doorslagpapier (carbonpapier) • Foto's • Piepschuim • Plastics (draagtassen, hoezen, zakjes, zichtmappen) • Verontreinigde papieren (b.v. papier tussen vleeswaren, koffiefilters, siliconenpapier van etiketten en zelfklevende strips) • Verpakkingen van vloeibare wasmiddelen (wasverzachter e.d.)

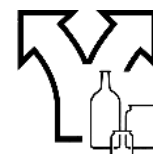
Hieronder volgt een overzicht waar u uw oud papier en karton kwijt kunt

BRENGEN/OPHALEN PAPIER EN KARTON

Instantie/vereniging etc.	Inzameling
Voetbalvereniging Val Aan, De Heen	Aan de Heensedijk bij voetbalveld, elke 3 ^e zaterdag van 09:00-12:00 uur
Petrus Pauluskerk, Westvoorstraat, Dinteloord	In de kelder van de kerk, dagelijks van 08.00 uur tot 17.00 uur
v.v Edel Tijdverdrif, Dinteloord	Op het terrein van De Kroon, Van Heemskerkstraat, op vrijdag van 15:00–16:30 uur.
Basisschool Groen van Prinstererschool, Dinteloord	Naast uitgang fietsenstalling, Helfrichstraat 2, laatste zaterdag van de maand van 10.00-12.00 uur
Basisschool De Regenboog, Dinteloord	Aan de Burg. Mr. H. Popstraat, elke 2 ^e zaterdag in de maand van 10:00–12:00 uur
Zendingscommissie Dinteloord	Havenweg terrein Verhagen BV, elke zaterdagochtend van 10.00-11.00 uur
St. Caecilia, Kruisland	3 ^e Zaterdag van de maand wordt het papier huis aan huis opgehaald binnen de bebouwde kom. Tevens staat er op 1 ^e zaterdag en de 3 ^e zaterdag een container bij dorps huis Siemburg
Semper Crescendo, Nieuw-Vossemeer	Parkeerplaats Nieuw-Vossemeersedijk, elke zaterdag van 09.00-12.00 uur
Diomedon en basisschool Gummarus Steenberg	1 ^e Zaterdag van de maand wordt het papier huis aan huis opgehaald in de wijk Zuid t/m Molenweg (vóór 09:00 uur buiten zetten). Tevens staat er op de 1 ^e en de 3 ^e zaterdag van de maand een container bij de Gummarusschool in de Esdoornstraat (van 09:00–12:00 uur).
Basisschool Nieuwe Veste, Steenberg	Op het schoolplein, Stadshillen 36, Steenberg, op ma t/m vr tijdens schooluren
Scouting, Steenberg	Op het terrein aan de Oude Vest, iedere zaterdag van 09:00–12:00 uur
SC Welberg/JF Kennedygroep	Bij gemeenschapshuis De Vaert op zaterdag in de oneven weken van 09:00-12:00 uur (1x per 2 weken)
Milieustraat Steenberg	Van Andelstraat 6 Wo: 08:30–12:30 uur en 13:00-17:30 uur; Do: 09:30-12:30 uur en 13:00-19:00 uur; Vr: 08:30-12:30 uur en 13:00-17:30 uur; Za: 08:00-13:00 uur

Glas (Glas)

Glasafval kunt u kwijt in de groene glascontainer. Laat het glas nooit achter naast of op de glasbak. Is een vulopening vol, kijk dan of een andere vulopening van die glasbak nog ruimte heeft. Glasbak vol? Breng het glaswerk in dat geval later opnieuw naar de glasbak of probeer een andere locatie.



U kunt het glas (ook vlakglas) gratis inleveren op de Milieustraat, Van Andelstraat 6 te Steenberg.

WEL: flessen, potten, deodorantrollers, kruidenpotjes, sambalpotjes, parfumflesjes, etc.
Kortom: ook klein glas hoort in de glasbak.

Laat geen afval zoals dozen, plastic tassen e.d. achter bij de glasbak.

NIET: reststoffen in potjes en flessen (maak het glas vooraf schoon), keramiek, steen en porselein van onder meer jeneverkruiken, aardewerk, serviesgoed en crème potjes, plastic zakken, petflessen, kurken, doppen, rietjes, deksels, ringetjes, tl-buizen, gloeilampen, spaarlampen, spiegels, vlakglas, autoglas en ovenschalen.
Kortom: als u er niet doorheen kunt kijken, mag het **NIET** in de glasbak!

Kunststof verpakkingsafval (plastic)

Sinds januari 2010 is de gemeente wettelijk verplicht om het plastic verpakkingsafval te zamelen. Dit plastic wordt voor 80% hergebruikt. Het gescheiden aanbieden van het verpakkingsafval betekent tevens een flinke afname van het volume in de restafvalcontainer. Dus minder kosten voor de verwerking van het restafval.



apart in plastic

Brenglocaties

het kunststof verpakkingsmateriaal deponeren in de speciaal hiervoor geplaatste containers. Deze bovengrondse containers staan verspreid over de gehele gemeente en vallen op door de oranje kleur. Is de vulopening vol, kijk dan of er nog ruimte is in de andere vulopening. Is de container vol, probeer het in dat geval later opnieuw of probeer een andere locatie.

U kunt

U kunt het plastic afval ook gratis inleveren op de Milieustraat, van Andelstraat 6 te Steenbergen.

WAT WEL:

- Plastic tasjes, tassen en broodzakken
- Pasta- en rijstzakken
- Snoepzakken
- Verpakkingen van vleeswaren en kaas
- Folies om tijdschriften en reclamefolders
- Blisters voor o.a. tandenborstels, snoeren, schroeven
- Boterkuipjes, sausbakjes, smeerkaas-, paté- of koffiemelkkuipjes
- Groente-, fruit- en saladebakjes of –zakjes, patatbakjes
- Bekers voor yoghurt, vla, slagroom, ijs
- Dekfels van potten pindakaas, chocopasta etc.
- Knijpflessen voor sauzen zoals ketchup en mayonaise
- Flacons voor wasmiddelen en schoonmaakmiddelen
- Flacons voor bijv. shampoo, douchegel, badschuim en zeep
- Tubes voor bijv. gel, crème, bodylotion en tandpasta
- Flessen voor olie en azijn
- Flessen voor frisdrank, water en zuivel
- Potjes voor gel, medicijnen, vitamines
- Plantenpotten

WAT NIET:

- Verpakkingen met inhoud
- Verpakkingen van chemisch afval; make-up verpakkingen, terpentineflessen, kitkokers
- Piepschuim; fastfoodverpakkingen, vleesschaaltjes, verpakkingsvulmateriaal
- Resten papier, karton of folie; afdekmaterialen, chipsverpakkingen, doordrukstrips (pillen of kauwgom)
- Kartonnen (drank)verpakkingen
- Andere plastic producten en gebruiksvoorwerpen; tuinstoelen, speelgoed

Elektrische en elektronische apparatuur (voorheen wit- en bruingoed) (WEB)

Het gaat hier om alle grote en kleine elektrische apparaten met stekker of batterijen. 'Wit- en bruingoed' wordt gerecycled. Om dit te bekostigen betaalt u bij de aankoop van een nieuw apparaat een 'verwijderingsbijdrage'. Elektrische en elektronische apparaten (bijv. koelkasten, wasmachines, tv's enz) kunt u



- na aankoop van een nieuw apparaat gratis achterlaten bij uw leverancier.
- na aanmelding bij de Kringloper (tel: 0165-521188) gratis bij u aan huis laten ophalen door de Kringloper.
- gratis inleveren bij de Milieustraat te Steenbergen.

Klein Gevaarlijk afval (KGA)

Klein gevaarlijk afval hoort niet in de minicontainers, producten die onder het KGA vallen zijn te herkennen aan het zogeheten KCA-logo. Producten die u al langer in bezit heeft, hebben dit logo wellicht niet. Klein gevaarlijk afval kunt u wegbrengen naar de Milieustraat, Van Andelstraat 6 te Steenbergen. U dient het klein chemisch afval persoonlijk aan te leveren in een deugdelijke lekvrije verpakking. Zorg ervoor dat het klein chemisch afval in de oorspronkelijke verpakking zit, is dit niet meer mogelijk, schrijf dan duidelijk op de verpakking wat de inhoud is.



Hieronder volgt de inzamellijst:

- Huishoudelijk: batterijen, spaarlampen/energiezuinige lampen, TI-buizen, vloeibare gootsteenontstopper, lampenolie, petroleum, bestrijdingsmiddelen/insecticiden.
- Medicijnkastje: medicijnen, kwikthermometers, injectienaalden.
- Doe-het-zelf: verf, lak, beits, houtverduurzamingsmiddelen, bij het verven gebruikte producten zoals terpentijn, thinner, verfafbijtmiddel, verfverdunner, kwastreiniger, kwastontharder, wasbenzine, kwikschakelaars (zoals 'niet digitale' verwarmingsthermostaten).
- Hobby: fotofixeer, foto-ontwikkelaar, etsvloeistoffen zoals salpeterzuur of zwavelzuur, zoutzuur.
- Vervoer: accu's, benzine, motorolie/afgewerkte olie/remolie, oliefilters.

Asbest

Asbest en vooral de stofdeeltjes die vrijkomen tijdens de bewerking of verwerking van dit product zijn schadelijk voor de gezondheid en kunnen kanker veroorzaken. Voor het verwijderen van asbest is een melding sloopvoornemen nodig. U kunt hiervoor terecht bij afdeling Publiekszaken, tel. nr. 14 0167. Na melding krijgt u voorschriften mee hoe u het asbest kunt verwijderen en een melding sloopvoornemen met bijbehorende stickers. Hiermee kunt u het asbest afgeven bij de Milieustraat, Van Andelstraat 6, Steenbergen.



Hieronder volgen enkele tips.

- Aanlevervoorwaarden: Lees voor u begint met de verwijdering de voorwaarden aandachtig door.
- Inpakken: verpak het asbest dubbel in 0,2 mm doorzichtig plastic zodanig dat er geen losse flappen meer zijn.
- Stickers: breng aan beide kanten de stickers die u hebt meegekregen duidelijk zichtbaar aan op de pakketten of zakken.
- Formulier melding sloopvoornemen: Het ingevulde formulier moet u afgeven op de Milieustraat.

Herbruikbaar huisraad

Uw gebruikte huisraad (kringloopgoederen) dat volgens u nog in goede staat kunt u door De Kringloper laten ophalen. Onder kringloopgoederen wordt verstaan: afgedankte huisraad en gebruiksvoorwerpen, afkomstig uit huishoudens, die in voor hergebruik in aanmerking komen.



verkeert
alle
principe

Ook het wit- en bruingoed blijft De Kringloper ophalen.

U kunt dit rechtstreeks melden bij de Kringloper, tel. nr: (0165) 521188.

Deze artikelen kunt u ook brengen naar de Milieustraat, Van Andelstraat 6, Steenberg.

Milieustraat

Op de Milieustraat, Van Andelstraat 6 Steenberg, tel. nr. (0167) 562712 mogen uitsluitend afvalstoffen worden afgegeven welke afkomstig zijn van een particulier huishouden in de gemeente Steenberg. De afvalstoffen moeten gescheiden aangeboden worden. Legitimatie is verplicht.



Wat u op de Milieustraat mag brengen:

- tot 0,5 m³ per week:
Bouw- en sloopafval, hier wordt onder verstaan: zand, bouw- en sloopafvalhout, gipsplaten, dakbedekkingmateriaal, glaswolafval.
 - Puin: **Gewijzigde situatie:** Vanaf 1 januari 2011, nog nader te bepalen.
 - tot 2m³ per week:
Papier/karton, elektrische apparaten, textiel, metalen, grof huishoudelijk afval, snoeihout (grof tuinafval), glas, plastic verpakkingsafval, klein chemisch afval.
 - Autobanden: (5 per jaar of een tractorband gebruikt als zandbak)
-

Tot slot

Wij verzoeken u vriendelijk om uw afval zo goed mogelijk te scheiden. Breng uw afval zoveel mogelijk naar de Milieustraat, hier wordt het aan de bron gescheiden. Dit geldt ook voor diverse afvalfracties die u kwijt kunt in de daarvoor bedoelde containers in de wijken. Deze producten worden dan hergebruikt, dit is beter voor het milieu.

Als alle fracties goed worden gescheiden betekent dit minder restafval. De verwerkingskosten voor het restafval zijn erg hoog. Minder restafval betekent dan ook minder verwerkingskosten, wat weer verrekend wordt in de afvalstoffenheffing.

Een goede scheiding van het afval is dus goed voor het milieu en voor uw portemonnee.

Hartelijk dank voor uw medewerking!
